

Bosætning og flyttemønstre i Danmark – en oversigt

Hans Thor Andersen, Forskningschef, Statens Byggeforskningsinstitut og REDY, Aalborg Universitet København, hta@sbi.aau.dk

Helle Nørgaard, Seniorforsker, Statens Byggeforskningsinstitut og REDY, Aalborg Universitet København, hen@sbi.aau.dk

Der er gennem de seneste år(tier) sket væsentlige geografiske forskydninger i befolkningens bosætning, og der hersker en række antagelser om både omfang af og retning og baggrund for flyttebevægelserne. De to stærkeste antagelser er, 1) at urbaniseringen vil blive intensiveret, og at der primært vil være tilflytning og befolkningsvækst i byerne og, 2) at de senere årtiers befolkningsstilbagegang i yder- og landområder vil fortsætte og blive forstærket over tid, samt at der er tale om en strukturel og uafvendelig udvikling. I denne artikel undersøges flyttebevægelser og urbaniseringsforløb i et historisk og geografisk perspektiv med fokus på perioden fra 1980 til 2017. Artiklen viser, at flyttebevægelserne har flere retninger såvel som er relateret til økonomiske konjunkturer. Der gives desuden et overblik over nyere danske undersøgelser om danskernes flyttemotiver, bolig- og bosætningspræferencer, og der peges på behovet for at anvende forskellige både økonomiske og sociologiske forståelser og metodiske tilgange.

Danskernes flyttemønstre er underudforskede

De seneste års befolkningsudvikling har skabt en opfattelse af urbanisering og samtidig befolkningsstilbagegang i land- og yderkommuner som nærmest uafvendelig. En nærmere analyse viser dog, at der er flere nuancer i denne proces. Artiklen ser nærmere på til- og fraflytning i by- og yderkommuner samt aldersopdelte flytninger. Statistikken viser, at det er næsten lige store grupper som

flytter til eller fra en given kommune. Der er typisk tale om et lille flytteunderskud for yderkommunernes vedkommende og balance mellem til- og fraflytning i bykommunerne.¹

Mens der er en mængde af data og kortlægning af flyttebevægelser, er viden om danskernes flyttemotiver, bolig- og bosætningspræferencer mangelfuld, idet nyere danske undersøgelser overvejende har fokus på udvalgte befolkningsgrupper eller geografiske områder. Både den danske og udenlandske litteratur er præget af to centrale antagelser, nemlig at man *dels* flytter, når og derhen, hvor man kan opnå størst økonomisk gevinst; *dels* at langdistanceflytninger er relateret til uddannelse eller beskæftigelse, og at korte flytninger er boligrelaterede. Der er også to forskellige forståelser af og tilgange til at undersøge flyttemotiver, nemlig økonomiske og sociologiske, der i sammenhæng viser, at der som regel er tale om sammensatte og komplekse forklaringer, hvor ikke kun økonomiske forhold, men også værdier, prioriteringer og individuelle forhold har afgørende betydning for, hvorvidt og hvorfor man flytter, og hvor man flytter hen.

Flyttebevægelser og urbaniseringsforløb i et historisk og geografisk perspektiv

Urbaniseringen er en central proces bag be-

folkningens omfordeling og har historisk haft forskellige forløb og geografiske udtryk med skiftende befolkningsvækst og -tilbagegang i forskellige dele af landet (Matthiessen, 1985; Illeris, 1988, 2010; Nielsen, 2006). Urbaniseringen skete fra midten af 1800-tallet ved en afvandring af overskudsarbejdskraften fra landbruget, som flyttede til byerne i sammenhæng med industrialiseringen. Her havde forskydningen fra land til by retning mod København, men også landets øvrige byer, der havde stor befolkningstilvækst.

Omkring 1930 fandt der et skifte sted i urbaniseringsprocessen med betydelig regional effekt til følge. Storbyerne og de større byer voksede ikke længere som hidtil, dvs. ved fortsat koncentration i og omkring bykernen. I stedet udvikledes forstaden med lavere bebyggelsestæthed, flere grønne arealer og større boliger. I mange tilfælde i form af enfamilies huse. Transportmulighederne begrænsede den geografiske spredning, men med udviklingen af S-togsnettet omkring København og nye busruter i de større provinsbyer skete forstadsudviklingen hurtigt. Fra 1950'erne betød det voksende antal biler en yderligere forstadsudvikling, nu mere uafhængigt af den eksisterende infrastruktur, især kollektiv trafik. Parallelt med stigende velstand skabte det mulighederne for det parcelhusboom, der generelt prægede landet gennem 1960'erne og 1970'erne. En udvikling, der betød, at ikke blot de eksisterende byer, men også småbyer og landsbyer i rimelig pendlingsafstand fra de lidt større byer i landet nød godt af forstadsudviklingen. I 1970'erne begyndte tilmed rene landdistrikter at opleve befolkningsfremgang og der taltes derfor om en dansk form for 'exurbanisering'; byudvikling uden for det bymæssige. Byerne, der havde haft tyngden på industri-erhvervene, var på det tidspunkt udfordret af store beskæftigelsestab gennem afindustrialisering og fraflytning og var mange steder i direkte forfald. I stedet skete væksten i de mindre byer og landdistrikter.

Der har således været skiftende retning i befolkningens bosætning i perioden fra 1930'erne indtil 1980'erne, på hvilket tidspunkt en økonomisk stagnationsperiode udløst af diverse krisepakker satte udviklingen i laveste gear, men da konjunkturerne vendte i starten af 1990'erne, var udviklingen målrettet de store og større byer. Der er næppe enighed om baggrunden for dette skift til koncentreret byudvikling eller re-urbanisering, men en øget vægtning af forretningsservice og andre videnstunge erhverv er sammen med demografiske forskydninger, kvindernes erhvervsdeltagelse, højere uddannelsesniveau samt statslige investeringer i fysisk og kulturel infrastruktur mm. blandt de gængse forklaringer. Hertil kommer en tiltagende bestræbelse på at effektivisere både den private service sektor, f.eks. detailhandlen, og den offentlige sektor, der har medført sammenlægninger, jagt på stordriftsfordele mm. – eksempelvis indkøbscentre, kraftig vækst i kædebutikker og supersygehuse for blot at nævne nogle få (se også Goul Andersen og Etzerodt: Den usynlige regionalpolitik). Alle forandringer, der har udfordret de mindre bysamfund og landdistrikterne. I perioden fra midten af 1990'erne er der således sket en markant ændring i retning af koncentreret beskæftigelses- og befolkningsvækst i storbyerne, frem for alt Hovedstaden, men også Aarhus, Aalborg og Odense samt Trekantområdet.

Tabel 1 viser befolkningens fordeling efter bystørrelse fra 1901 til 2018 og afspejler geografiske forskydninger i befolkningsvæksten. Tabellen viser, at der – ud over Storkøbenhavn – først fra 1940 var byer med mere end 100.000 indbyggere; i første omgang Aarhus, siden hen Odense og derefter Aalborg. Tabellen viser en tydelig og længerevarende forskydning fra land til by med en meget markant tilbagegang i andelen af befolkningen, som bor i landdistrikter og i stedet en bevægelse mod byer af forskellig størrelse. Tabellen viser også, at der – undtaget befolknings-

Tabel 1. Befolkningens fordeling efter bystørrelse 1901-2018 (pct.)

	1901	1921	1940	1960	1970	1981	1990	2000	2010	2018
Storkøbenhavn	20,1	21,4	26,6	28,1	28,0	27,0	26,0	26,0	27,8	29,0
By > 100.000	0,0	0,0	3,3	6,7	9,3	8,4	8,8	9,0	9,3	9,7
By 10-99.999	10,2	16,7	18,0	19,9	20,2	20,0	20,8	19,6	20,3	20,5
By 1-9.999	11,2	11,4	10,1	11,2	13,9	19,9	21,1	22,4	21,9	21,5
By under 1000	1,8	5,6	5,9	8,1	8,5	8,5	8,0	8,0	7,5	7,1
Landdistrikter	56,7	44,8	36,1	26,0	20,1	16,1	15,2	14,9	13,2	12,1
Danmark	100,0	100,0	100,0	100,0	100,0	100,0	100,0	100,0	100,0	100,0

udviklingen i landdistrikterne – er tale om en relativt stabil fordeling af befolkningen i de danske byer.

Flytningernes retning har ændret sig over tid og skal ses i sammenhæng med væsentlige samfundsmæssige forandringer herunder økonomiske konjunkturer. Mens krisen i 2008 gav anledning til befolkningsstab i mange land- og yderkommuner, viser data at flytteunderskuddet er blevet stadigt mindre siden den begyndende økonomisk vækst i 2012. Omvendt viser de seneste opgørelser over til- og fraflytning til f.eks. København, at der har været en større fraflytning end tilflytning siden 2015, og at især børnefamilier flytter fra storbyerne. Flyttebevægelserne er således ikke entydige, hvilket uddybes i det følgende afsnit.

Flytninger i Danmark 1980-2017

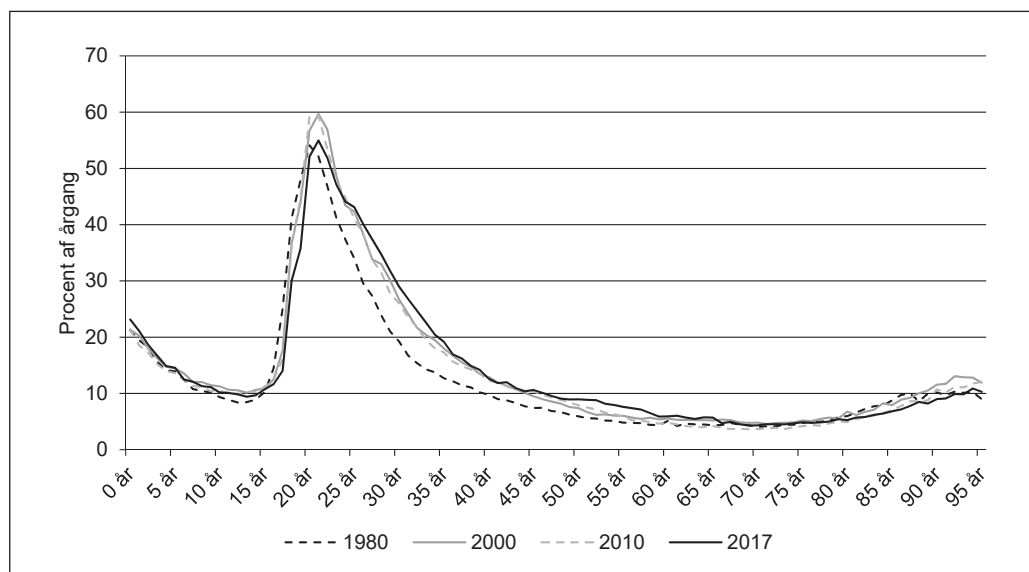
Danmarks Statistik har opgjort registerbaserede flyttebevægelser siden 1980, som viser, at interne flytninger i Danmark har haft et svagt stigende omfang gennem de sidste årtier. Perioden indledtes med et relativt lavt flytteniveau, idet 'kun' godt 700.000 personer skiftede adresse i 1980, men efterfølgende steg antallet af flytninger til lige knap 840.000 (1986) og en periode med mindre flytteaktivitet, der varede indtil 1990'ernes midte. Her var der 880.000 årlige adresseskift (1996). Efter et mindre dyk nåedes i 2005 en ny top på 873.000 flytninger, men kun fire år senere – 2009 – var antallet af flytninger reduce-

ret mærkbart til blot 766.000. Efterfølgende (2017) er flytteomfanget tilbage til tidligere tiders høje niveau: 870.000 årlige flytninger svarende til ca. 15 pct. af befolkningen. Det betyder, at omkring hver sjette borger skifter adresse hvert år.

Figur 1 viser den aldersmæssige fordeling af det samlede antal flytninger i 1980, 2000, 2010 og 2017, hvor det mest påfaldende træk er, at hovedparten af alle flytninger foretages af unge i aldersgruppen 18-24 år. Figuren viser, hvor stor en andel af personer med en given alder der er flyttet det pågældende år. Eksempelvis flyttede ca. 60 pct. af de 22-årige i 2010. Da årgangen er på knap 66.000, svarer det altså til at 39.000 22-årige flyttede i 2010. De unge flytter typisk 6-8 gange så ofte som deres forældre, og som det ses af figuren, falder antallet af flytninger drastisk efter 25 års alderen og når et stabilt og lavt niveau på ca. 5.000 flytninger for de 55+-årige. Et andet væsentligt træk er forskydningen i mobilitet over tid; flytteomfanget er steget for de 20-25-årige og for de 40-70-årige i perioden 1980 til 2017.

Flytteaktiviteten har i perioden 1980-2017 været relativt stabil for de 25-29-årige, mens især de noget ældre (50-64-årige) er blevet mere mobile: Deres andel af den samlede flytteaktivitet er omtrent fordoblet siden begyndelsen af 1990'erne. Personer over 65 år har en konstant lav flyttefrekvens og udgør

Figur 1. Aldersrelaterede flytninger i 1980, 2000, 2010 og 2017



Kilde: Statistikbanken, FOLK2.

dermed en beskedent del af det samlede antal flytninger.

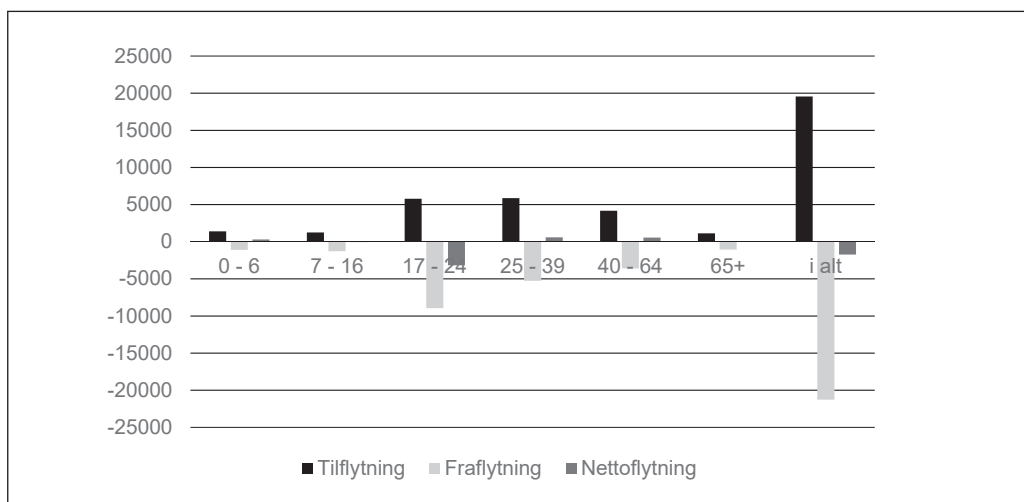
Variationen i det samlede flytteomfang er ikke tilfældig, men falder sammen med de økonomiske konjunkturer: Frem til 1986 steg optimisme og omsætning hurtigt, indtil regeringen trådte på den økonomiske bremse med 'kartoffelkuren', der betød lavere vækst, flere vanskeligt sælgelige huse og højere ledighed. Med den efterfølgende regerings 'kick-start' af økonomien fra 1993 steg beskæftigelse, indkomster, ejendomshandler og flytteomfang atter. Det afgørende knæk kom fra 2007 og frem, hvor den seneste krise markant sænkede beskæftigelse og økonomisk aktivitet. Først med bedre konjunkturer er flytteomfanget steget igen. Nærmere analyse viser, at flytningernes retning også påvirkes af konjunkturerne; højkonjunktur medfører en nettobevægelse væk fra de store byer, og omvendt har lavkonjunkturerne ført til en koncentration i de samme byer.

Brutto- og nettotilflytning i yderkommuner, hhv. bykommuner

Der laves løbende opgørelser fra Danmarks Statistik over befolkningens flyttebevægelser, og der er derfor en relativt god kortlægning af flytninger både mellem kommuner og internt i kommunerne. Opgørelserne er dog baseret på nettobevægelser, mens der i mindre grad er opmærksomhed på bruttobevægelser, dvs. tilflytning, hhv. fraflytning eller hvor mange og hvem som flytter til og fra (Andersen og Nørgaard, 2018).

Når det gælder det samlede antal flytninger internt i landet (bruttostrømmene), er det bemærkelsesværdigt, hvor beskedent nettostrømmene er i sammenligning: Der sker mange til- og fraflytninger til den enkelte kommune, og bevægelserne omfatter omtrent lige mange flytninger. Nettostrømmen giver derfor kun et dårligt billede af flytningernes omfang eller årsag. Derudover er det sjældent

Figur 2: Aldersopdelte flytninger, yderkommuner 2017



Kilde: Statistikbanken, FLY66.

opmærksomhed på de aldersopdelte flyttebevægelser.

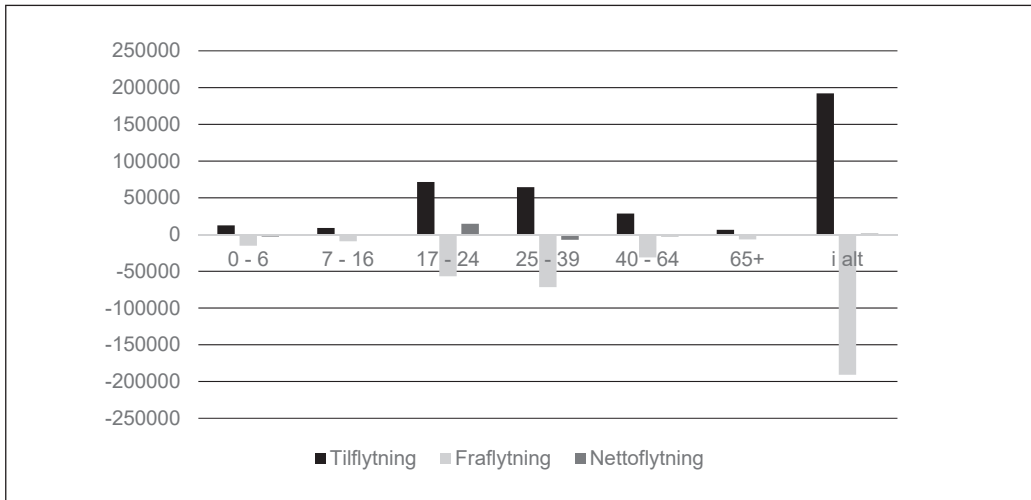
Figur 2 viser aldersopdelte flyttebevægelser fordelt på indenlandske til- og fraflytninger samt nettoflytninger for de 16 yderkommuner under ét. Trods relativt store bruttostrømme er nettostrømmen tæt på at være i balance. I 2016 flyttede 19.545 personer til yderkommunerne mod en fraflytning på 21.275; det gav et flytteunderskud på 1.730 personer, hvilket svarer til 108 personer pr. kommune i gennemsnit. Det største tab havde Ringkøbing-Skjern med en nettofraflytning på 353 personer, mens Langeland i den anden ende af skalaen fik 123 flere indbyggere gennem tilflytning. De unge (17-24 år) flyttede netto væk fra yderkommunerne, mens de yngre voksne (25-39 år) netto flyttede til yderkommunerne og sammen med et nettooverskud for de midaldrende (40-64 år) gav det samlet en lille nettoflytning fra yderkommunerne for de 25-64-årige.

Samlet set er bruttobevægelserne op til tre-

dive gange nettobevægelserne; der er med andre ord ikke tale om svigtende interesse, kun at antallet af fraflyttere er lidt større end antallet af tilflytterne i yderkommunerne. Analyser af flyttemønstret til yderkommuner (Skifter Andersen m. fl., 2010; Nørgaard m.fl., 2010) viste, at ca. 1/5 af tilflytterne var flyttet væk igen efter et år. Hvis denne andel blot blev reduceret marginalt, ville yder- og landkommuner samlet være tilflytningsområder. Derudover viser data, at trods overordnet befolkningstilbagegang i land- og yderkommuner har nogle delområder haft positiv befolkningsvækst gennem de senere år (Kommunernes Landsforening, 2014a; Momentum, 2017).

Figur 3 viser aldersopdelte flyttebevægelser fordelt på indenlandske til- og fraflytninger samt nettoflytninger for de 35 bykommuner under ét, hvor der i lighed med yderkommunerne er to næsten identiske bevægelser for så vidt angår til- og fraflytning. Den aldersmæssige fordeling af til- og fraflyttere er dog forskellig, idet der i bykommunerne er

Figur 3: Aldersopdelte flytninger, bykommuner 2017



Kilde: Statistikbanken, FLY66.

overskud og omvendt et underskud for yderkommunerne af de unge i alderen 17-24 år. Derimod forholder det sig omvendt for så vidt angår de 25-39-årige, hvor bykommunerne har flere fraflyttere end tilflyttere, mens yderkommunerne har flere tilflyttere end fraflyttere i denne aldersgruppe.

De to figurer illustrerer, at der er stor flytteaktivitet med både til- og fraflytning i by- såvel som i yderkommuner. Noget tilsvarende gælder for de to resterende kommunekategorier, nemlig land- og mellemkommuner.

Flytteafstande

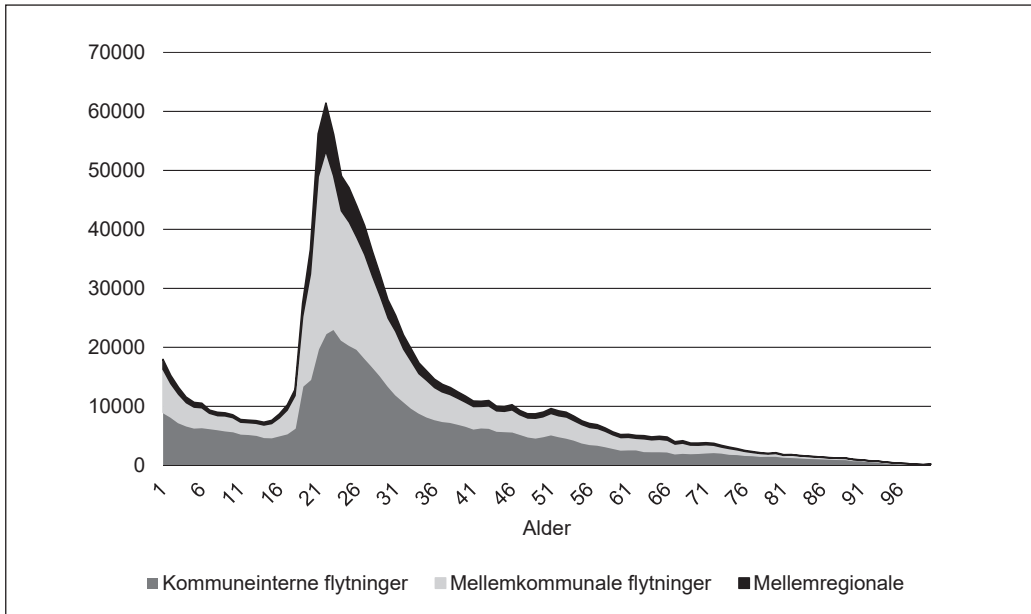
Den danske befolkning flytter generelt over korte afstande. Flytninger mellem regionerne er opgjort fra 2006 til 2017 og udviser et ret konstant mønster: Mellemregionale flytninger udgør ca. 10 pct. af det samlede antal flytninger, de mellemkommunale flytninger udgør ca. en tredjedel af alle flytninger, og resten af flytningerne sker internt i kommunerne. Dette er illustreret i figur 4, som viser antal interne flytninger såvel som mellem-

kommunale og mellemregionale flytninger fordelt på aldersgrupper.

Ud over de mange interne flytninger i kommunerne gør lokalpræget sig også gældende i forhold til tilflytning på regionsniveau, hvor halvdelen af Region Hovedstadens tilflyttere kommer fra Region Sjælland, der til gengæld får 80 pct. af sine tilflyttere fra Region Hovedstaden. Tilsvarende kommer de fleste tilflyttere til region Nordjylland fra Region Midtjylland (ca. 55 pct.). De mellemkommunale flytninger er stigende, og det gælder både til- og fraflytningen, der begge er steget med 13 pct. fra 2006 til 2017 dvs. en periode med krise og efterfølgende stigende økonomisk aktivitet. De fleste kommuner har oplevet et skifte fra underskud til overskud på flyttebalancen i takt med krisens afvikling.

I 2006 havde mange kommuner i Storkøbenhavn i lighed med Odense og Aarhus en negativ flyttebalance, mens kommunerne i Syd- og Vestsjælland, dele af Fyn, Østjylland mm. havde nettotilflytning. Med krisen

Figur 4. Aldersbetingede kommuneinterne, mellemkommunale og mellemregional flytninger i 2017



Kilde: Statistikbanken, FLY66.

fra 2007/08 skete der et markant skift i flyttemønstret, der gav storbyerne, herunder så godt som hele Hovedstadsområdet, en positiv flyttebalance – i klar kontrast til kommunerne i Region Sjælland samt store dele af Fyn og Jylland. De seneste år er mønstret ændret på ny; der er som helhed negativ flyttebalance i Hovedstaden, men flytteoverskud blandt store dele af de sjællandske kommuner, dele af Fyn og Jylland omkring de større byer. Modsat mediernes opmærksomhed på de mellemkommunale og regionale flytninger er der som helhed meget stor flytteaktivitet på det lokale plan, hvor omkring 60 pct. af de samlede flytninger sker inden for den enkelte kommune.

Undersøgelser om danskernes bosætningspræferencer og flyttemotiver

Der findes enkelte undersøgelser, som belyser danskernes bolig- og bosætningspræferencer

og flyttemotiver (Kristensen og Skifter Andersen, 2009 samt Skifter Andersen, 2010). Disse undersøgelser er baseret på survey fra 2008 samt data fra 1996 og 2002. Med afsæt i en økonometrisk model har Madsen et al. (2016) gennemført en begivenhedsbaseret befolkningsanalyse for perioden 2008-12. I en ny artikel (Jensen et al., 2018) belyses befolkningens flyttemønstre, men ikke flyttemotiver, og der lægges særlig vægt på flytninger i relation til Hovedstaden og Region Sjælland. Derudover findes en række undersøgelser med befolkningsgrupper eller med afsæt i geografiske områder. Således undersøgte Deding og Filges (2004 og 2010) den danske arbejdsstyrkes geografiske mobilitet samt geografisk mobilitet for dobbelt indkomstpår samt forhold vedrørende arbejdsstyrkens pendling og mobilitet (Deding et al., 2009), mens Norstrand og Kaag Andersen

(2002) undersøgte sammenhæng mellem indkomster, flytninger og uddannelse.

Andre har haft fokus på udvalgte geografiske områder. For eksempel undersøgte Andersen og Skifter Andersen (2017) til- og fraflytning til København, mens motiver for at flytte til yderområder blev belyst af Ærø et al. (2005), Skifter Andersen (2008), Aner (2009, 2016), Nørsgaard et al. (2010), Skifter Andersen og Nørsgaard et al. (2010), Skifter Andersen og Nørsgaard (2012) samt Neergaard (2014, se også Kongshøj: De marginaliseredes Danmarkskort). Derudover undersøgte Aner og Hansen (2014) højtuddannede og socialt udsatte grupper flytninger til land- og yderkommuner, mens Friis et al. (2014) undersøgte midaldrende og ældres bolig- og bosætningspræferencer på Vestlolland og Andersen et al. (2016) undersøgte flytninger i Hjørring kommune. Endelig undersøgte Skifter Andersen (2017) sammenhængen mellem unges fraflytning fra yderområder og den geografiske centralisering af uddannelser.

Hovedparten af undersøgelser afdækker således forhold relateret til flyttebevægelser og – motiver for udvalgte befolkningsgrupper; nogle gør brug af kvalitative metoder, mens andre er baseret på registerdata af ældre dato. Der er derfor behov for opdaterede undersøgelser, som belyser danskernes bolig- og bosætningspræferencer samt flyttemotiver for at afdække, hvorvidt der er sket ændringer i disse forhold.

Hvorfor flytter vi?

Der er som nævnt i indledningen to centrale antagelser om flyttemotiver, nemlig at man *dels* flytter, når og derhen hvor man kan opnå størst økonomisk gevinst, *dels* at lang-distance flytninger er relateret til uddannelse eller beskæftigelse, og at korte flytninger er boligrelaterede. Der er også to forskellige forståelser af og tilgange til at undersøge flyttemotiver, nemlig økonomiske og sociologiske.

Økonomiske forståelser af flytteårsager

En af de tidligste økonomiske teorier om flyttemotiver tog afsæt i folketællings- og registerdata fra England, Skotland og Irland og blev udviklet af Ravenstein i 1885 (Grigg, 1977). Grundlaget for teorien var en forståelse af migration som en push-pull-proces, hvor økonomiske faktorer var primære årsag til flytning. Også Sjaastad (1962) anså flytninger som motiveret af økonomiske incitamenter og udtryk for rational handling samt nyttemaksimering med flytninger begrundet i en vurdering og afvejning af mulige økonomiske gevinster og omkostninger. Lee (1966) tog også afsæt i forståelsen af push-pull-mekanismer, dvs. ikke-attraktive forhold omkring aktuelle eller nuværende bolig/bosted, som antages at *skubbe* væk, sammenholdt med forhold, som *trækker mod* en ny bolig/bosted i forhold til jobmuligheder, boligudbud, institutionstilbud mv. Todaro (1976) søgte at forklare flytninger på baggrund af tre faktorer, nemlig forskel mellem nuværende og forventet indtægt relateret til flytning, udgifter forbundet med flytning både økonomiske og psykologiske samt en vurdering af mulighederne for at sikre beskæftigelse på langt sigt.

Den grundlæggende forståelse i disse og andre lignende tilgange er, at flytninger anses for at være en strategi for individuel nyttemaksimering, hvor individet træffer beslutning om at flytte for at øge sin indkomst, muligheder for arbejde eller for at lave en langsigtet investering i sin humane kapital som f.eks. uddannelse. Den anden grundlæggende forståelse for disse teorier er push-pull-mekanismer som grundlag for flytninger og muligheder relateret til beskæftigelse og uddannelse samt bosætningsområders kvaliteter og karakteristika som pris, omdømme, boligstørrelse- og kvalitet mv. Udgangspunktet for de økonomiske tilgange til at undersøge flyttemotiver er, at ovennævnte mekanismer er universelle, og at individuelle handlinger er bestemt af ydre forhold, hvor påbegyn-

delse af job/uddannelse eller forbedrede beskæftigelsesmuligheder forklarer flytninger over lange afstande, mens korte flytninger forklares som boligrelaterede.

Også De Jong og Fawcett (1981) antog, at flytninger er baseret på økonomiske vurderinger, men også individuelle værdier. De påpegede også, at livsfase samt individuelle ambitioner og viden om muligheder forskellige steder har betydning for, hvorvidt man flytter og at flytteønsker ikke nødvendigvis indebærer migration.

Sociologisk forståelse af flyttemotiver

I modsætning til de økonomiske forståelser baseret på universelle forløb har de sociologiske forståelser i højere grad fokus på individuelle og foranderlige forhold. Ideen om, at flytninger er relateret til livscyklus, blev introduceret af Rossi (1955), som argumenterede for, at folk skifter bolig og nabolag som tilpasning til nye og ændrede behov og præferencer, der opstår gennem livet nemlig familiedannelse, flytning af eksisterende familie grundet pladsbehov, dødsfald, opløsning af ægteskab såvel som arbejdsrelaterede flytninger.

Elder (1977) videreudviklede den grundlæggende idé om, at livets begivenheder og faser er relateret til mobilitet og migration og introducerede *life-courses* eller livsfaser som udtryk for betydningen af individuelle livsbegivenheder og personlige biografier i en geografisk, social, historisk og politisk kontekst med fokus på overgange frem for baseret på en udvikling, hvor alle forventes automatisk at bevæge sig fra et stadie til et andet. Afsættet for Elder var således individet, men også familier eller husstande i forståelsen af *linked lives* eller forbundne liv, som henviser til, at individers liv ikke udvikler sig i et vakuum, men er afhængig af og indlejret i et netværk af sociale relationer. Wigens et al. (2011) videreudviklede livsfaseperspektivet og fremhævede, at individers livsfaser udformes og

præges af de respektive tider og steder, som de indgår i, og i forhold til gældende økonomiske, politiske og sociokulturelle forhold: jobmuligheder, boligmarked/priser, kulturelle normer mv. Wigens et al. (2011) påpegede desuden, at i et historisk perspektiv var livsforløb mere fastlagte og individuelle beslutninger mere begrænsede sammenlignet med i dag, hvor det enkelte individ i højere grad former og skaber sin egen fortælling. Boyle og Halfacree (1998) pegede også på, at betydningen af, at sociale konventioner og normer til stadighed ændres, og at næsten hver ny kohorte har nye/anderledes muligheder.

Styrken i livsfaseperspektivet (Elder, 1977; Boyle og Halfacree, 1998; Wigens et al., 2011) er at give indblik i kontinuerlig forandring samt voksende variation og kompleksitet, men også søgen efter sammenhæng med bl.a. alder for generelle udviklingsforløb som at flytte hjemmefra, flytte i forbindelse med par- og familie dannelse såvel som i forbindelse med pensionering. Livsfaseperspektivet anser dermed strukturelle og institutionelle forandringer som væsentlige for livsfaseforandringer, samtidig med at individets egen handlen anerkendes.

Flytninger i et samfundsteoretisk perspektiv

Anvendelse af livsfaseperspektivet i relation til flytninger imødekommer megen af den kritik, som Halfacree og Boyle (1993) rettede mod migrationsforskningen, hvor de pegede på fravær af samfundsteoretiske forståelser og mangler i de makroøkonomiske tilgange, hvor flytninger betragtes som automatiske og uproblematisk handlinger motiveret af ydre forandringer. De pegede dermed på behovet for at forstå migrantens flytteovervejelser og -beslutninger og fremhævede kompleksiteten ved den umiddelbare simple flyttehandling. Dette tog afsæt i en forståelse af hverdagsliv, netværk og relationer samt individuelle forhold som afgørende for, hvordan vi lever vores liv og hvilke beslutninger vi træffer. I

forlængelse heraf fremhævede Halfacree og Boyle (1993), Halfacree (2004) m.fl. samt Boyle og Halfacree (2014), at der i tillæg til livsfaseperspektivet er behov for at anlægge et biografisk perspektiv, som giver indblik i individuelle værdier og orienteringer relateret til flyttemotiver- og beslutninger. Med denne tilgang vil der kun i få tilfælde være én årsag til eller forklaring på flyttehandlingen, men i stedet sammensatte og komplekse forklaringer.

Både de økonomiske og sociologiske undersøgelser viser, at langdistanceflytninger ofte er relateret til uddannelse eller beskæftigelse, mens korte flytninger er boligrelaterede. De to tilgange adskiller sig dog fra hinanden i forhold til grundlæggende antagelser. Hvor antagelsen i de økonomiske undersøgelser er, at man flytter, når og derhen hvor man kan opnå størst økonomisk gevinst, så er forståelsen i de sociologiske undersøgelser, at der er tale om sammensatte og komplekse forklaringer, hvor også værdier, prioriteringer og individuelle forhold har afgørende betydning for, hvorvidt og hvorfor man flytter, og hvor man flytter hen.

Undersøgelser af flyttemotiver i både dansk og international sammenhæng er baseret på forskellige metoder, heraf mange med afsæt i registerdata og statistiske analyser (korrelationsanalyser, regressionsanalyser, faktoranalyser mv.), hvor motiver forklares på baggrund af adfærd. Disse kvantitative undersøgelser af flyttemotiver afdækker, hvorvidt der er korrelation mellem flytninger og centrale begivenheder, som f.eks. påbegyndelse af uddannelse eller arbejde, som angives som flytteårsag. De kan også afdække socio-økonomiske forskelle, ligesom de kan vise sammenhæng mellem alder og flytninger. Styrken i de kvantitative studier er at kunne drage slutninger på baggrund af statistiske data relateret til flytningen for store populationer.

Andre undersøgelser af flyttemotiver er ba-

seret på surveys og giver mulighed for svar fra udvalgte respondenter på baggrund af en række svarmuligheder eller åbne tekstfelter. Denne metode med besvarelse af survey giver ligesom de statistiske analyser mulighed for at generalisere til en større population. Surveyen har dog, som fremhævet af Frederiksen et al. (2017), begrænsninger, idet surveys ikke er gode til at »opfange detaljerne og nuancerne i hvad mennesker tænker og gør«. De understreger også, at surveys heller ikke kan »undersøge ting, som folk ikke ved, ikke har tænkt over eller nødtigt vil indrømme at de tænker eller gør« (s. 11), og konkluderer på den baggrund, at der i stedet må tages andre metoder i brug.

Kvalitative undersøgelser og interviews egner sig til at afdække individuelle muligheder, begrænsninger og prioriteringer baseret på en forståelse af personlige biografier og livsbegivenheder gennem brug af dybdegående, biografiske interviews. Styrken i de kvalitative undersøgelser er dermed at bidrage med viden om og borgernes egne overvejelser samt forklaringer på, hvorfor de ønsker at flytte eller blive boende. Svagheden er, at metoden er tidskrævende og derved som oftest begrænses til afdække flyttemotiver for relativt få personer og befolkningsgrupper. De tre nævnte tilgange til at undersøge flyttemotiver har hver for sig både styrker og svagheder, hvor kombination af metoder giver mest fyldestgørende svar på, hvorfor vi flytter.

Dobbelturbanisering – det er ikke kun de store byer, der har befolkningstilvækst

Befolkningens geografiske fordeling og alderssammensætning har fået og får stor opmærksomhed i disse år; særligt efter 2008, hvor krisen for alvor blev mærkbar med mange virksomhedslukninger, har den uens udvikling i folketallet kommunerne imellem fyldt meget i medierne. Specielt har storbyerne og her i særklasse København, der ejendommeligt nok er blevet lig Københavns Kommune, fået en central plads. Fremtiden

italesættes følgelig som lokaliseret i storbyerne, hvorfor de senere årtiers befolkningsvækst fremskrives i prognoser for befolkningsudviklingen.

Det kan ikke anfægtes, at der har været en længerevarende fraflytning fra landdistrikterne og befolkningsvækst i byerne, men som illustreret i artiklen er der ikke kun tilflytning til storbyerne, men også til mindre byer – en udvikling, som i en dansk sammenhæng betegnes dobbelt-urbanisering (Kommunernes Landsforening, 2014a, 2014b). Artiklen viser således, at det ikke kun er de store byer som har haft befolkningsvækst, men at der en relativt stabil fordeling af befolkningen i byer af forskellig størrelse. Til trods for disse faktuelle forhold er der en række antagelser relateret til flytninger til byer og landområder.

Til trods for stor variation i omfang og retning af flyttebevægelserne italesættelse byernes befolkningsvækst og landområdernes befolkningsstab, fortsat som et faktum i både medie- og forskningssammenhænge. Her antages det, at forskydningen fra land til by vil blive forstærket over tid og at der er tale om en strukturel og uafvendelig udvikling. Krisen har været hård ved yder- og landkommunerne, men en mere nuanceret analyse viser, at disse kommuner ikke adskiller sig fra f.eks. københavnske forstadskommuner: De fleste, der flytter væk er unge i 20'erne, og de fleste, der flytter til, er i 30'erne og opefter. Faktisk har de fleste yder- og landkommuner en nettotilflytning af familier med arbejde. Tallene viser også, at nettobevægelserne (forskellen mellem til- og fraflytning) er meget mindre end bruttobevægelserne. Det betyder, at der gennem hele perioden faktisk har været omtrentlig balance mellem til- og fraflytning. Og nu hvor krisen synes at være ovre, er balancen blevet positiv i landkommunerne og på vej til det for yderkommunernes vedkommende. Denne artikel viser således, at selvom der er forskydninger mellem land

og by, er en stor del af flytningerne relateret til økonomiske konjunkturer, og artiklen viser, at flyttebevægelserne ikke er entydige. Denne artikel har således illustreret og nuanceret flyttebevægelser i Danmark, men selvom vi kan dokumentere, at folk flytter, har vi – indtil videre – begrænset viden om danskernes flyttemotiver, bolig- og bosætningspræferencer.

Note

1. Datagrundlaget for denne artikel er fra Statistikbanken og Statistisk Årbog.

Litteratur

- Andersen, Hans Thor og Hans Skifter Andersen (2017), »Fra provinsen til forstæderne – vandring og bosætning i København«, *Byplanhistorisk Note*, (77): 19-30.
- Andersen, Hans Thor og Helle Nørgaard (2018), »*To myter om den regionale befolkningsudvikling*«, i Svendsen, Gunnar Lind Sørensen, Jens Fyhn Lykke Sørensen og Egon Noe, red, *Vækst og vilkår på landet: Viden, Visioner og Virkemidler*, Odense: Syddansk Universitetsforlag, pp. 153-64.
- Andersen, Hans Thor, Anne Gro Stensgaard og Vigdis Blach (2016), *Bolig og bosætningspræferencer i Hjørring Kommune*, København: SBI Forlag, SBI, Nr. 2016:11.
- Aner, Louise Glerup (2009), *Udflytninger fra København. Børnefamiliers udflytninger og bostedsvalg i et hverdagslivsperspektiv*, Phd afhandling, Det Naturvidenskabelige Fakultet, Københavns Universitet.
- Aner, Louise Glerup (2016), »Dwelling habitus and urban out-migration in Denmark«, *European urban and regional studies*, 23(4): 662-76.
- Aner, Louise Glerup og Høgni Kalsø Hansen (2014), *Flytninger fra byer til land og yderområder. Højtuddannede og socialt udsatte gruppers flytninger fra bykommuner til land- og yderkommuner – mønstre og motiver*, SFI – Det Nationale Forskningscenter for Velfærd.
- Boyle, Paul, Keith Halfacree og Vaughan Robinson (2014), *Exploring contemporary migration*, Longman Harlow.
- De Jong, Gordon F. og James T. Fawcett (1981), »Motivations for Migration: An Assessment and a Value-Expectancy Research Mode«, i *Migration Decision Making Multidisciplinary Approaches*

- to *Microlevel Studies in Developed and Developing Countries*, Elsevier.
- Deding, Mette og Trine Filges (2004), *Derfor flytter vi. Geografisk mobilitet i den danske arbejdsstyrke*, København: Socialforskningsinstituttet.
- Deding, Mette og Trine Filges (2010), »Geographical mobility of Danish dual earner couples—the relationship between change of job and change of residence«, *Journal of Regional Science*, May, 50(2): 615-34.
- Deding, Mette, Trine Filges og Jos Van Ommeren (2009), »Spatial mobility and commuting: the case of two earner households«, *Journal of Regional Science*, February, 49(1): 113-47.
- Elder, Glen H. (1977), »Family History and the Life Course«, *Journal of Family History*, 2(4): 279-304.
- Frederiksen, Morten, Peter Gundelach og Rikke Skovgaard Nielsen, red. (2017), *SURVEY: Design, stikprøve, spørgeskema, analyse*, København: Hans Reitzels Forlag.
- Friis, Freja, Rune Holst Scherg, Helle Nørgaard og Hans Thor Andersen (2014), *Boligmarkedet på Vestlolland: Udbud og efterspørgsel: En undersøgelse af boligpræferencer blandt midaldrende og ældre på Vestlolland*. SBI forlag. SBI, Nr. 11.
- Grigg, D.B. (1977), »E.G. Ravenstein and the 'laws of migration'«, *Journal of Historical Geography*, 3(1): 41-54.
- Halfacree, Keith (2004), »A utopian imagination in migration's terra incognita? acknowledging the non economic worlds of migration decision making«, *Population Space Place*, 10: 239-53.
- Halfacree, Keith og Peter Boyle (1993), »The challenge facing migration research: the case of the biographical approach«, *Progress in Human Geography*: 17(3): 333-48.
- Illeris, Sven (2010), *Regional Udvikling. Regionplanlægning og regionalpolitik i Danmark og Europa*, Bogværket.
- Illeris, Sven (1988), *Byer og Service*, Amternes og Kommunernes Forskningsinstitution.
- Jensen, Henrik Toft, Viggo Plum, og Peter Hegelund Skriver (2018), *Nye tendenser i befolkningens flyttemønstre i Danmark: Voldsomt stigende regionale forskelle i boligpriserne og nye tendenser i befolkningens bosætningsmønstre*, RUC: Institut for teknologi og mennesker.
- Kommunernes Landsforening (2014a), *Analyserapport Danmark i forandring*, KL. København.
- Kommunernes Landsforening (2014b), *Dobbelturbanisering – overordnet trend og lokale befolkningsforskydninger*, Analyse Notat fra KL. København.
- Kristensen, Hans og Hans Skifter Andersen (2009), *Befolkningens boligønsker*, Center for Bolig og Velfærd, Københavns Universitet.
- Lee, Everett S. (1966), »A Theory of Migration«, *Demography*, 3(1): 47-57.
- Madsen, Bjarne, Irena Stefaniak, Jens Clausen og Oliver Bentsen (2016), *En begivenhedsbaseret befolkningsanalyse for danske kommuner og byer, 2007-2030*, Center for Regional- og Turismeforskning.
- Matthiessen, Christian Wichmann (1985), *Danske byers vækst*, Det Kongelige Danske Geografiske Selskab, i kommission hos C.A. Reitzel. Atlas over Danmark. Serie 2, bind 3.
- Momentum (2017), *De største provinsbyer er groet stærkere end København*, 13. februar.
- Neergaard, Maja De (2014), *Doing the urban countryside*, Roskilde : Roskilde Universitet.
- Nielsen, Bue (2006), *Det danske bysystem 1960-2000*, i S.B. Christensen, red., *Den moderne by*, Århus Universitetsforlag, Århus, pp. 309-27.
- Norstrand, Rolf og Anne Kaag Andersen (2002), *Indkomster flytninger og uddannelse*, Copenhagen: AKF.
- Nørgaard, Helle (2018), »Hvorfor vælger indvandrere at bosætte sig på landet, hvordan oplever de at bo der, og bidrager de til udviklingen i en kommune med demografiske udfordringer? Et casestudie fra Hjørring Kommune«, i Gunnar L.H. Svendsen, Jens F.L. Sørensen og Egon Noe, red., *Vækst og vilkår på landet: Viden, Visioner og Virkemidler*, Odense: Syddansk Universitetsforlag, pp. 165-76.
- Nørgaard, Helle, Jesper Ole Jensen, Carola Simon og Hans Skifter Andersen (2010), *Tilflyttere til yderområder: Forandring, integration og strategier*, SBI Rapport 2010:52. Hørsholm: SBI Forlag.
- Rossi, Peter H. (1955), *Why Families Move*, Beverly Hills: Sage Publications.
- Sjaastad, Larry A. (1962), »The Costs and Returns of Human Migration«, *Journal of Political Economy*, 70(5): 80-93.
- Skifter Andersen, Hans (2008), »Explanations for Long-Distance Counter-Urban Migration into Fringe Areas in Denmark«, *Population Space Place*, 15(3).
- Skifter Andersen, Hans (2010), *Når teltplæne rykkes op: Geografisk mobilitet i Danmark og dens års-*

- ger, København: Statens Byggeforskningsinstitut, Aalborg Universitet.
- Skifter Andersen, Hans og Helle Nørgaard (2012), »Motives for moving to rural, peripheral areas – work, 'rural idyll' or 'income transfer'«, *Geoforum Perspektiv*, 11(22): 32-44.
- Skifter Andersen, Hans (2017), *Udviklingen i unges fraflytning fra yderområder og den geografiske centralisering af uddannelserne*, Polyteknisk Boghandel og Forlag. SBI Forskning, Nr. 09.
- Skifter Andersen, Hans, Helle Nørgaard, Jesper Ole Jensen og Carola Simon (2010), »Yderområderne og deres til- og fraflytning: Baggrundsrapport til SBI 2010 52: Tilflyttere til yderområder: Forandring, integration og strategier«, *SBI Rapport 2010*, 53.
- Todaro, Michael P. (1976), »Migration and economic development: a review of theory, evidence, methodology and research priorities«, *Occasional Paper* 18, Nairobi: Institute for Development Studies, University of Nairobi.
- Wingens, Matthias, Can Aybek, Helga de Valk, og Michael A. Windzio (2011), *Life-Course Perspective on Migration and Integration*, Springer Netherlands.
- Ærø, Thorkild, Valinka Suenson og Hans Skifter Andersen (2005), *Bosætning i yderområder*. Hørsholm: Statens Byggeforskningsinstitut.