

# Europa-Parlamentet og Repræsentation af De Nordiske Befolkninger

Mads Dagnis Jensen, post.doc., Center for Europæisk Politik,  
Københavns Universitet, mcdj@ifs.ku.dk

Europaparlamentet (EP) har gennem de seneste årtier oplevet stigende magtbeføjelser og agerer nu medlovgiver på store dele af lovgivningsarbejdet i Den Europæiske Union (EU). En sådan udvikling medfører et øget fokus på, hvordan EP konstitueres som aktør, samt hvem det søger at repræsentere. Denne artikel undersøger repræsentationsmæssige aspekter af EP. Artiklen tager udgangspunkt i Hanna Pitkins (1967) fire klassiske typer af repræsentation: Formalistisk, symbolsk, deskriptiv og substantiel med det formål at nuancere spørgsmålet om nordiske befolkningers repræsentation i EP. Analysen er begrænset til de nordiske lande i EU: Danmark, Finland og Sverige, da det muliggør en stringent sammenligning af potentielle kilder til variation med adskillige baggrundsvariable holdt konstant. Artiklen finder i en nordisk kontekst intet bevis for den generelle overbevisning, at ældre mænd skulle bestride en signifikant, disproportional andel af pladserne i EP. Artiklen dokumenterer i stedet mulige udfordringer, når det kommer til den symbolske repræsentation, idet de nordiske befolkninger følger sig afkoblet fra deres MEP'er.

## Repræsentation og de nordiske befolkninger i teorien<sup>1</sup>

Europa-Parlamentet er den eneste institution i den Europæiske Union (EU), hvis medlemmer er direkte folkevalgt. Derfor bliver medlemmerne af Europa-Parlamentet (MEP'erne) ofte fremhævet som borgernes politiske repræsentanter i EU-systemet. I litteraturen findes der forskellige syn på, hvad politisk repræsentation betyder, og hvordan

folkevalgte repræsentanter skal vurderes. Teoretisk tager denne artikel udgangspunkt i Hanna Pitkins klassiske værk *The Concept of Representation* (1967), der sonderer mellem fire typer repræsentation: For det første er der *formalistisk repræsentation*, som handler om de institutionelle rammer, hvorved vælgerne giver MEP'erne et mandat til at handle på deres vegne, og hvordan de står til ansvar for dette mandat over for de repræsenterede. For det andet er der *symbolsk repræsentation*, som vedrører de repræsenteredes syn på MEP'erne som repræsentanter. For det tredje er der *deskriptiv repræsentation*, som angår i hvilket omfang repræsentanten ligner de repræsenterede. For det fjerde er der *substantiel repræsentation*, der handler om hvorvidt de aktiviteter, som MEP'erne udfører, er i overensstemmelse med de repræsenteredes interesser. De fire typer repræsentation vises i tabel 1 med hensyn til definition, undersøgelsesspørgsmål samt evalueringsstandard og vil være strukturerende for analysen. Empirisk afgrænser analysen sig af pladsmæssige årsager til at fokusere på de nordiske MEP'er, men også af metodiske årsager, fordi det herved bliver muligt at holde en række socio-økonomiske baggrundsvariable konstante, da de tre lande – Danmark, Finland og Sverige – ligner hinanden betydeligt. Med andre ord benyttes et tilnærmet Most Similar Systems

Design til at reducere mulige kilder til variation (Lijphart, 1971). Den analytiske ambition er dog primært deskriptiv, og mulige forklaringer på variation bør derfor undersøges i forhold til flere cases for at styrke muligheden for valid inferens. Artiklen bidrager til litteraturen af de nordiske lande og EP, som indtil nu har været kendetegnet ved enkeltlandestudier (Jensen o.a., 2009; Rasmussen, 2014) eller sammenligninger af to lande (Bischoff og Wind, 2014a, 2014b), ved at have et eksplicit komparativt sigte, der fokuserer på alle tre lande. Analysen følger strukturen i tabel 1 ved at kigge på, hvordan de nordiske lande ser ud i forhold til de fire typer repræ-

sentation, og hvordan eventuelle forskelle kan forklares.

### **Formalistisk repræsentation: Autorisering og ansvarliggøres**

Den formalistiske repræsentation undersøges ved at se på procedurerne for valg til Europa-Parlamentet i de nordiske lande.<sup>2</sup> Frem til 1999 var det op til landene selv at bestemme, hvordan de indretter valgsystemet til Europa-Parlamentsvalg, som derfor i det store hele mindede om valgsystemet til nationale valg. I forbindelse med valget i 1999 blev det besluttet, at landene fremadrettet skulle anvende et proportionalt valgsystem (Corbett o.a., 2011).

*Tabel 1: Typer af repræsentation*

	<b>Kort beskrivelse</b>	<b>Undersøgelsesspørgsmål</b>	<b>Evalueringsstandard</b>
<b>1. Formalistisk repræsentation</b>	De institutionelle rammer, der går forud og initierer repræsentation. Der skelnes her mellem autorisering og ansvarliggørelse.	Hvilken institutionel status har repræsentanten?	Ingen.
Autorisering	Måden hvorpå en repræsentant opnår sin institutionelle status.	Hvordan ser den proces ud, hvorved repræsentanten tildeles magt (f.eks valg), og på hvilke måder kan repræsentanten udøve sin magt?	Ingen standarder for vurdering. Man kan blot vurdere, om repræsentanten er retmæssig indehaver af sin status.
Ansvarliggørelse	Vælgeres evne til at straffe repræsentanten for ikke at handle i overensstemmelse med deres ønsker.	Hvilke sanktionsmekanismer har vælgerne til rådighed?	Ingen standarder for at vurdere, hvordan en repræsentant opfører sig. Man kan blot vurdere, om en repræsentant kan straffes eller har været lydhør.
<b>2. Symbolsk repræsentation</b>	De måder, hvorpå repræsentanten »står for« den repræsenterede – det vil sige den betydning, repræsentanten har for dem, der bliver repræsenteret.	Hvilken slags reaktion påberåbes af repræsentanten hos de repræsenterede?	Repræsentanter vurderes på graden af accept, som repræsentanten har blandt de repræsenterede.
<b>3. Deskriptiv repræsentation</b>	I hvilket omfang repræsentanten ligner de repræsenterede.	Har repræsentanten sammenfaldende interesser eller visse erfaringer med de repræsenterede?	Vurdere repræsentanten ved sammenfaldet med de repræsenterede.
<b>4. Substantiel repræsentation</b>	Aktiviteter, som repræsentanten deltager i på vegne af de repræsenterede.	Har repræsentanten varetaget de repræsenteredes politiske præferencer?	Vurdere, i hvilket omfang de politiske resultater opnået af en repræsentant tjener de repræsenteredes interesser.

Kilde: frit oversat fra: <http://plato.stanford.edu/entries/political-representation/#PitFouVieRep>

Dette resulterede ikke i ændringer for de nordiske lande, som allerede benyttede dette system, og hvor hele landet udgør én valgkreds. Det betyder, at vælgerne kan stemme på de samme kandidater. For at være berettiget til at stemme skal man være fyldt minimum 18 år og være bosiddende i det pågældende land.

Der er imidlertid en række forskelle på de tre landes valgsystemer til Europa-Parlamentsvalget. I Danmark og Sverige opstilles kandidaterne på sideordnede – men ikke blokerede – lister, mens de i Finland er åbne. Da listerne ikke er blokerede i Danmark og Sverige, kan vælgerne tilsidesætte partiernes rangering ved at stemme direkte på en kandidat. I praksis forskubber det dog magtbalancen i forhold til autorisering af kandidater i partiernes favør, fordi mange vælgere blot vil stemme på partiet, hvor pladserne fordeles i henhold til partiets rangering af kandidaterne (Scully og Farrell, 2007). Derfor må man også forvente, at danske og svenske MEP'er prioriterer deres nationale partis præferencer højere end de repræsenteredes præferencer sammenlignet med deres finske kollegaer (ibid.). Med andre ord mindsker sideordnede lister de repræsenteredes evne til at ansvarliggøre deres repræsentanter, MEP'erne, for deres handlinger i Europa-Parlamentet.

Spærregrænsen er et andet element, der adskiller landene. I Danmark og Finland er der ingen formel spærregrænse, mens den i Sverige er 4 procent for partier og 5 procent for individuelle kandidater. Imidlertid er der en de facto spærregrænse i Danmark og Finland på 7,7 procent (100 procent/13 kandidater). En højere spærregrænse gør det vanskeligere for små partier at opnå repræsentation, hvilket alt andet lige mindsker sandsynligheden for, at MEP'ernes og vælgernes præferencer overlapper. Dette forstærkes af, at Danmark og Finland benytter d'Hondt-metoden, som favoriserer større partier ved fordeling af mandater i modsætning til Sverige, der anvender St. Laguë-metoden. Efter at MEP'er-

ne er valgt, sikrer de interne regler i Europa-Parlamentet, at lederskabs- og udvalgsposter fordeles på retfærdig vis. Undersøgelser har her demonstreret, at fordelingen af poster i Europa-Parlamentet tager hensyn til og sikrer repræsentativitet med hensyn til nationale, ideologiske og partipolitiske forskelle (McElroy, 2006).

I forhold til at forklare forskellene i autorisering af MEP'erne i de tre lande vil det være mest nærliggende at kigge på de eksisterende praksisser i forbindelse med nationale valg, da det vil være plausibelt at valgsystemet til EP-valg afspejler disse. Opsummerende kan det konstateres, at ud fra en formalistisk repræsentationsbetragtning er de nordiske MEP'er retmæssigt autoriseret, da de er valgt igennem en procedure, som sikrer frie og fair valg. Efter at de er blevet indvalgt, er der også procedurer, som understøtter repræsentativitet i forhold til fordeling af poster. Desuden er det muligt at stille MEP'erne til ansvar for deres dispositioner i Europa-Parlamentet på valgdagen. Dette er dog nemmere for finske vælgere, som stemmer direkte på kandidaterne, hvorefter mandaterne fordeles til partierne. Partierne i Danmark og Sverige har mere indflydelse via de sideordnede lister.

### **Symbolisk repræsentation**

Symbolisk repræsentation er direkte koblet til debatten om Europa-Parlamentets legitimitet i vælgernes øjne. Dvs. spørgsmålet om, hvorvidt de tager institutionen alvorligt og anser MEP'erne som retmæssige indehavere af deres autoritet (Jensen o.a., 2009: 20f). Europa-Parlamentet kritiseres ofte for den lave valgdeltagelse, hvilket kan tolkes som en indikator på manglende symbolsk repræsentation. Sammenlignet med nationale valg er valgdeltagelsen for Europa-Parlamentsvalg i de nordiske lande betydeligt lavere, hvilket fremgår af figur 1. Det er på trods af, at Europa-Parlamentet over årene er blevet tildelt stadig mere magt, hvilket har forvandlet det fra en svag parlamentarisk forsamling til et

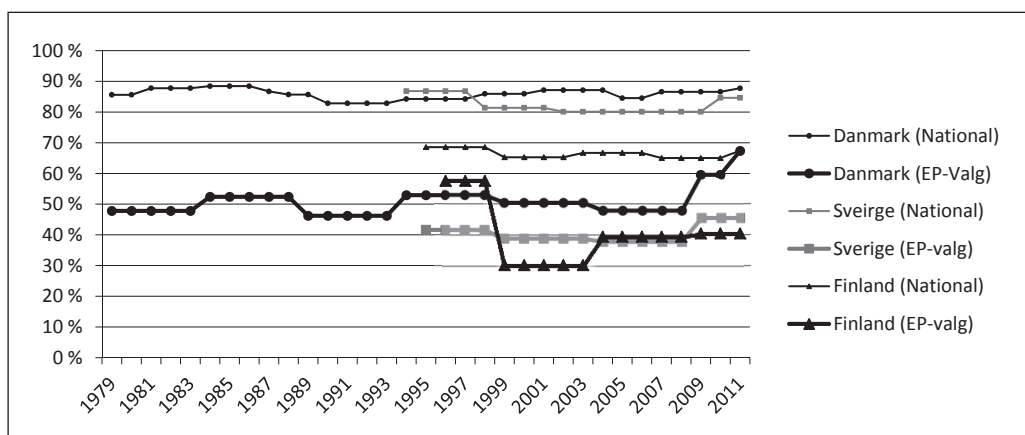
magtfuldt parlament med betydelige beføjelser i forhold til lovgivning, budget og kontrol af andre aktører (Rasmussen, 2014).

Flere har dog påpeget, at det ikke er fair at sammenligne Europa-Parlamentsvalg med nationale valg, da førstnævnte bliver betragtet som andenrangs (Reif og Schmitt, 1980; Bischoff og Wind, 2014a). Med begrebet andenrangsvalg (second-order elections) indfanger man det faktum, at valg til den nationale parlamentariske forsamling af politikere, medier og vælgere bliver anset som vigtigere (førsterangsvalg). Valgdeltagelsen vil af den grund være højere sammenlignet med valg til eksempelvis kommuner eller Europa-Parlamentet. Mere præcist anses valg til Europa-Parlamentet for mindre vigtige, hvorfor det er mindre sandsynligt, at vælgerne investerer energi i at sætte sig ind i de forskellige partiers holdninger endside møde op ved stemmeurnerne. Derfor kommer det også tit til at handle om national politik frem for europæisk politik. Problemet med den symbolske repræsentation består i vælgernes manglende interesse for europæisk politik, hvilket også har betydning for den formalistiske og sub-

stantielle repræsentation, fordi den mindsker MEP'ernes motivation for at repræsentere vælgernes præferencer. I stedet kan det bedre betale sig at være loyal overfor det nationale parti, der har opstillet en, da det er dem, som kan påvirke ens fremtidige politiske karriere (Bowler o.a., 1999; Lord, 2006).

Som det fremgår af figur 2, er den symbolske repræsentation også udfordret, når det kommer til de nordiske borgeres kendskab til Europa-Parlamentets rolle og dets medlemmer. På baggrund af figuren må det konstateres, at de nordiske borgere føler, at de har en begrænset viden om Europa-Parlamentet og dets medlemmer. Dog ligger danskerne og finnerne over EU-gennemsnittet, mens svenskerne ligger på gennemsnittet med hensyn til Europa-Parlament og under, når det kommer til dets medlemmer. Disse perceptionsdata bakkes op af mere objektive data, hvor deltagerne i undersøgelsen i de nordiske lande er blevet bedt om at svare på faktuelle spørgsmål om Europa-Parlamentet og dets medlemmer, hvilket afslører et meget begrænset kendskab (Europa-Kommissionen, marts 2008). For så vidt angår spørgsmålet,

Figur 1: Valgdeltagelse i procent til Europa-Parlamentsvalg



Kilde: [www.europarl.europa.eu/aboutparliament/en/000cdcd9d4/Turnout-\(1979-2009\).html](http://www.europarl.europa.eu/aboutparliament/en/000cdcd9d4/Turnout-(1979-2009).html)

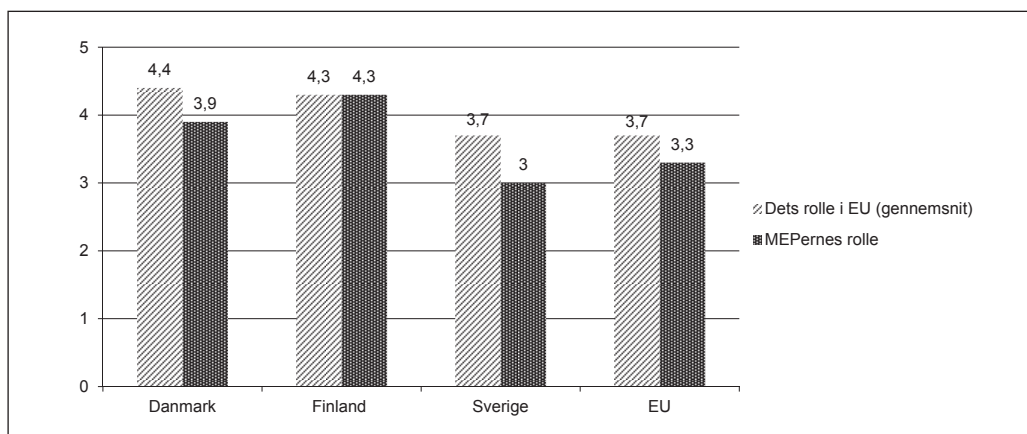
om deltagerne føler, at Europa-Parlamentet lytter til de europæiske borgere (figur 3), mener et flertal af danskerne, at dette er tilfældet, mens et flertal af både finnerne og svenskerne mener, at dette ikke passer. Også når det kommer til spørgsmålet om deres billede af Europa-Parlamentet (illustreret i figur 4), er der en betydelig højere andel af finner og svenskere, som får negative associationer, sammenlignet med det danske og europæiske gennemsnit, omend disse udgør et mindretal. Historier om det såkaldte rejsecirkus mellem Strasbourg og Bruxelles samt MEP'ernes notorisk lave deltagelse i plenarmøder og tilsyneladende luksuriøse livstil bidrager givetvis til det negative billede i de nordiske lande (Jensen o.a., 2009).

Traditionelt er de nordiske befolkninger kendt for at have en højere grad af tillid til egne politiske institutioner sammenlignet med de europæiske ditto. Dette kan også læses ud af figur 5 og 6, der viser tillid til Europa-Parlamentet og det nationale parlament, hvor det fremgår, at de nordiske landes befolkninger generelt har mere tillid til eget

parlament. Billedet er dog ikke entydigt, da der er flere danskere i november 2012 og maj 2013, som har tillid til Europa-Parlamentet end til det nationale parlament.

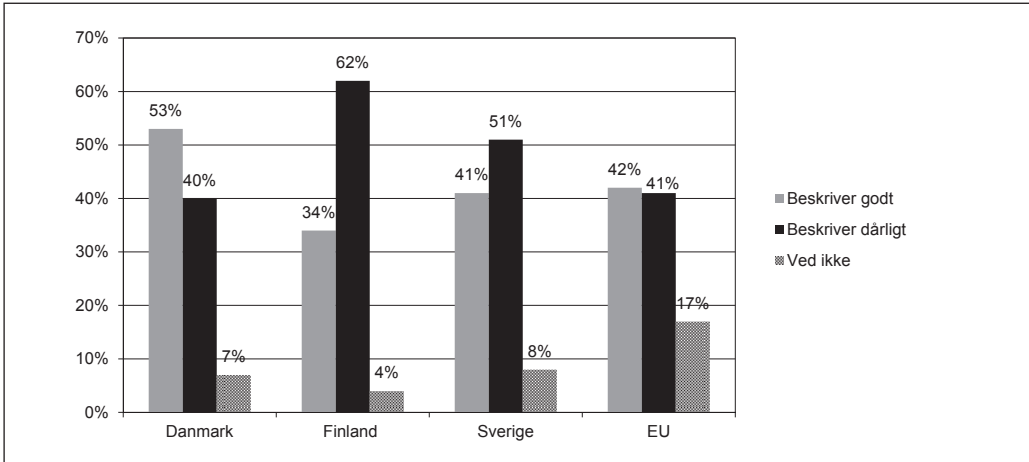
Overordnet peger data på, at den symbolske repræsentation er udfordret, når det kommer til de nordiske MEP'ere og Europa-Parlamentet. Særligt for så vidt angår Sverige og Finland. Den mere skeptiske attitude i Sverige og Finland kan måske tilskrives, at befolkningerne i disse to lande først blev medlem i 1995 og dermed har haft kortere tid til at vende sig til Europa-Parlamentet sammenlignet med den danske befolkning, som har været medlem siden 1973. Imidlertid er et par forbehold på sin plads. For det første relaterer data sig til Europa-Parlamentet eller MEP'erne generelt og ikke de nationale MEP'er specifikt. Det er derfor muligt, at nordiske borgere har et mere positivt syn, hvis de blev adspurgt til deres nationale MEP'er specifikt frem for MEP'erne og Europa-Parlamentet generelt. For det andet skal man være varsom med at konkludere, at det står særligt slem til med den symbolske repræsentation, når

Figur 2: På en skala, hvor 1 betyder, at »du ved intet« og 10 »betyder at du ved en hel del«, hvordan vil du så bedømme din viden om Europa-Parlamentet med hensyn til ...?



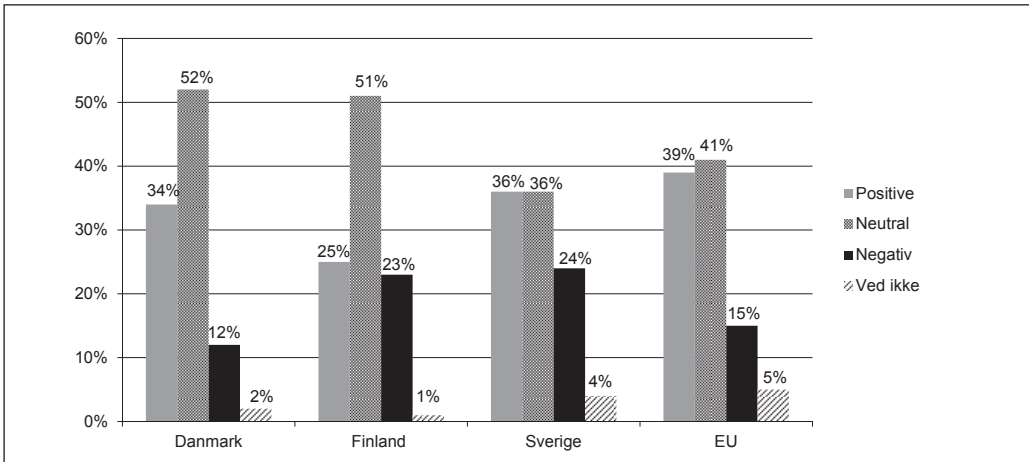
Kilde: Europa-Kommissionen, marts 2008

Figur 3: Beskriver »Lytter til de europæiske borgere« meget godt, forholdsvis godt, forholdsvis dårligt eller meget dårligt din opfattelse af Europa-Parlamentet?



Kilde: Europa-Kommissionen, marts 2008

Figur 4: Billedet, som Europa-Parlamentet fremmaner

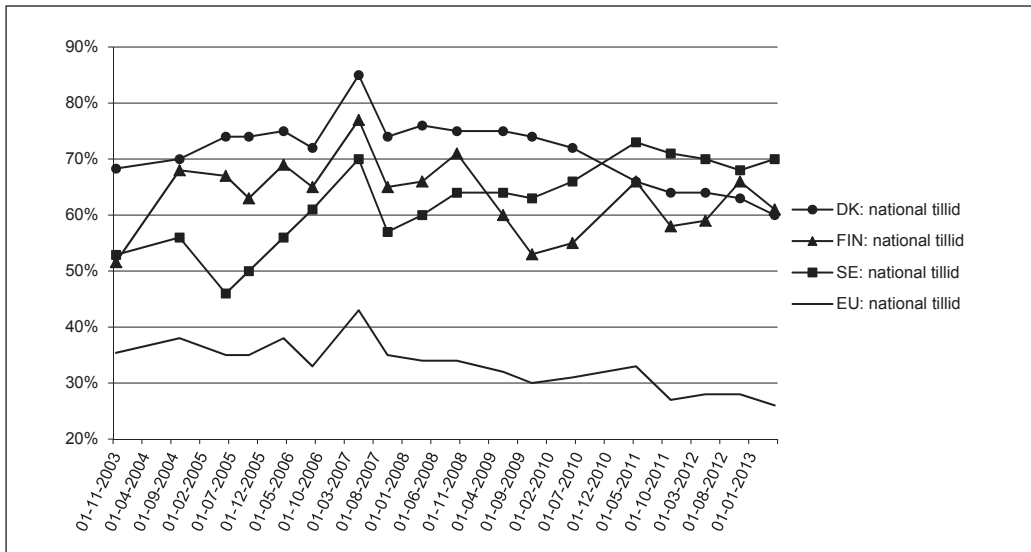


Kilde: Europa-Kommissionen, marts 2008

det kommer til Europa-Parlamentet og dets medlemmer, da der på nær figur 5 og 6 ikke er komparative data på, hvordan det forholder sig i forhold til nationale parlamenter og parlamentarikere. Mere specifikt har man i de seneste årtier kunnet måle en stigende

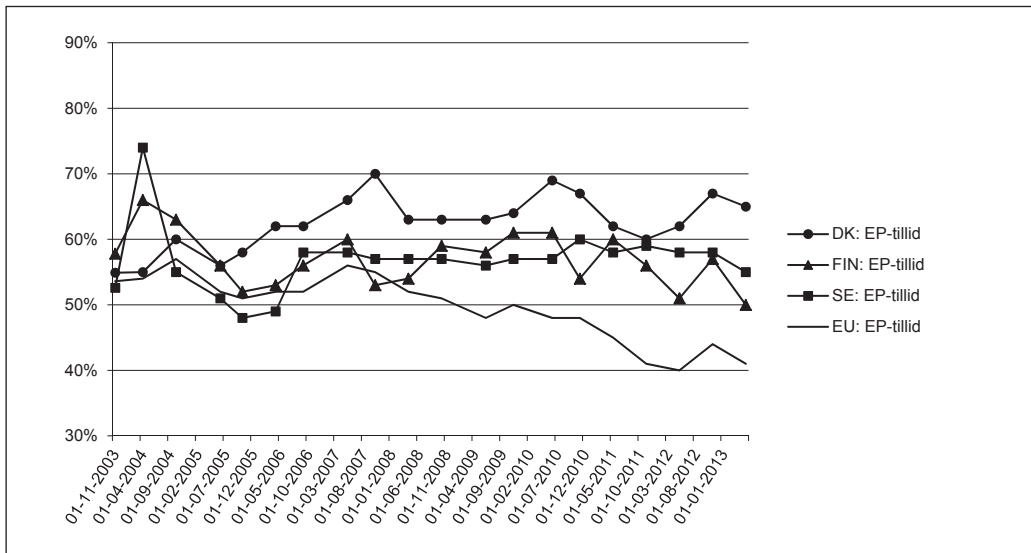
modvilje i de europæiske befolkninger mod parlamenter og politikere generelt (Judge og Earnshaw, 2008: 77-80). Det ændrer dog ikke ved, at den symbolske repræsentation er udfordret, idet mange nordiske borgere ikke

Figur 5: Tillid til nationale parlamenter



Kilde: Eurobarometer interactive search system

Figur 6: Tillid til Europa-Parlamentet



Kilde: Eurobarometer interactive search system

i tilstrækkelig grad føler sig repræsenteret af Europa-Parlamentet.

### Deskriptiv repræsentation

Den deskriptive repræsentation kan kortlægges ved at kigge på, i hvilket omfang de nordiske MEP'er ligner dem, de repræsenterer med hensyn til karakteristika såsom køn, alder, uddannelse og arbejdstilknytning. Bag den deskriptive repræsentation er der en implicit antagelse om, at repræsentantens (in casu: MEP'ens) karaktertræk har betydning for, hvordan personen agerer politisk (Jensen o.a., 2009: 30). Med andre ord formodes det, at det ikke alene er politisk overbevisning, som bestemmer ens parlamentariske handlen, men også om repræsentanten er mand/kvinde, ung/gammel, akademiker/arbejder og privat/offentligt ansat. Figur 7 viser andelen af kvindelige og mandlige medlemmer af Europa-Parlamentet over tid. Som det fremgår, er kvinder systematisk underrepræsenteret, men dette gør sig ikke aktuelt gældende for de nordiske medlemmer. For Danmark har andelen af kvindelige medlemmer med mindre udsving været stigende fra 31 procent i 1979 til 46 procent i 2009. I den 5. (1999-2004) og 6. (2004-2009) parlamentariske forsamling lå andelen af svenske og finske MEP'ere et sted lidt over 40 procent, mens der i den 7. (2009-2014) parlamentariske forsamling for første gang var en majoritet af kvindelige medlemmer. Kigger man på median alderen for de nordiske MEP'ere som helhed ligger den et stykke over befolkningens gennemsnit, hvilket fremgår af figur 8. Imidlertid er der en fin spredning i MEP'ernes alder, hvilket styrker den deskriptive repræsentation. Den generelle fordom om, at der i parlamenter er en overrepræsentation af gamle mænd, kan derfor ikke bekræftes for så vidt angår de nordiske MEP'ere (Judge og Earnshaw, 2008: 92). Undersøger vi MEP'ernes uddannelsesmæssige baggrund, jf. figur 9, kan det konstateres, at de gennemsnitligt har en længere uddannelse end befolkningen som helhed, og at spredningen her ikke er høj. Der er også variation

mellem de nordiske lande, da finske MEP'er gennemsnitligt har en længere uddannelse bag sig som f.eks. Ph.d. Med hensyn til ansættelsessituation, som vises i figur 10, er den deskriptive repræsentation også udfordret, da en langt højere andel af de nordiske MEP'er har deres primære tilknytning til den offentlige sektor end befolkningerne som helhed.

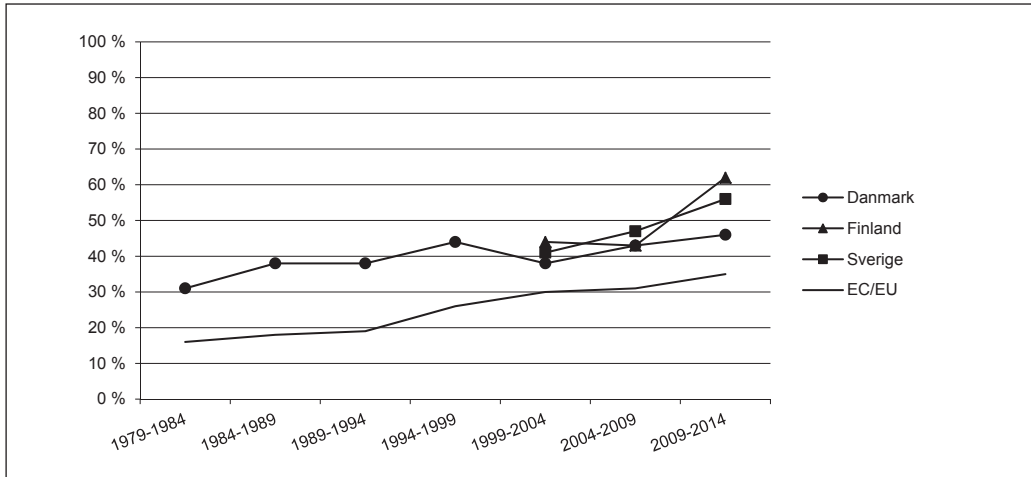
Der er ikke den store variation mellem de nordiske lande, når det kommer til deskriptiv repræsentation – kun at finske MEP'er er bedre uddannede. Dette kan skyldes, at politik i Finland er mere elitedrevet, men mere sandsynligt kan det også være vilkårligt. Opsummerende kan det konstateres, at de nordiske MEP'er klarer sig forholdsvis godt med hensyn til deskriptiv repræsentation i forhold til køn og alder, mens de er mindre repræsentative, når det kommer til deres uddannelsesmæssige baggrund og ansættelse, hvor der er en betydelig overrepræsentation af højtuddannede tilknyttet den offentlige sektor. Ligesom med den symbolske repræsentation er det nødvendigt at være opmærksom på, hvordan deskriptiv repræsentation måles, da befolkningen som helhed er anvendt som referencekategori. Man kunne imidlertid også have defineret de repræsenterede mere snævert som »de stemmeberettigede borgere« eller meget snævert som »de vælgere, der rent faktisk stemte ved valget«.

### Substantiel repræsentation

Omdrejningspunktet for substantiel repræsentation er, hvorvidt de aktiviteter, som MEP'erne udfører i Europa-Parlamentet, er i overensstemmelse med de repræsenteredes interesser. Graden af overensstemmelse kan vurderes med udgangspunkt i EPRG MEP Survey Data, hvor medlemmerne af Europa-Parlamentet har besvaret en række prædefinerede spørgsmål (Farrell o.a., 2011).<sup>3</sup> David Farrell og Roger Scully har i deres bog *Representing Europe's Citizens* (2007) påvist, at MEP'erne tillægger repræsentation af »alle folk i deres valgkreds« og derefter »deres

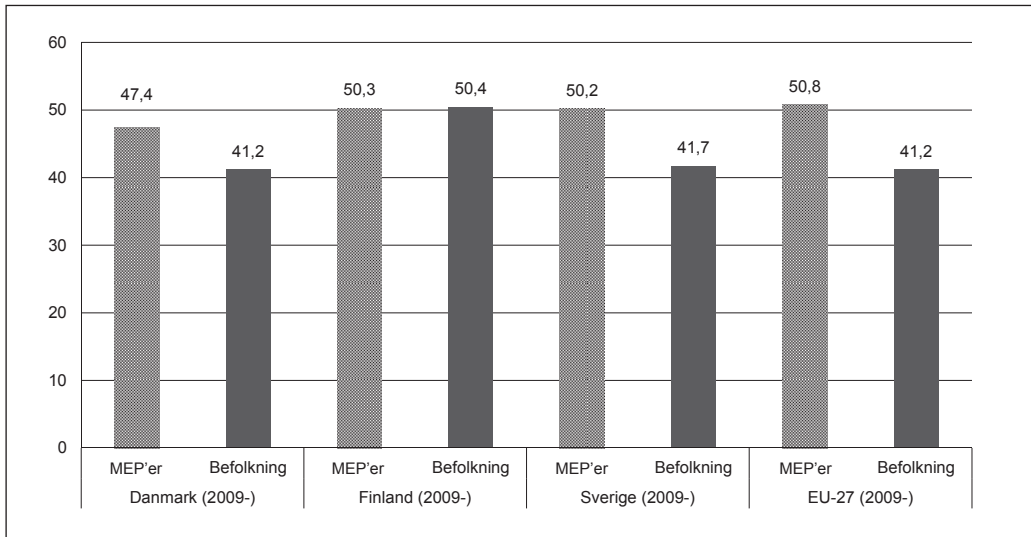


Figur 7: Andel af kvindelige MEP'er over tid



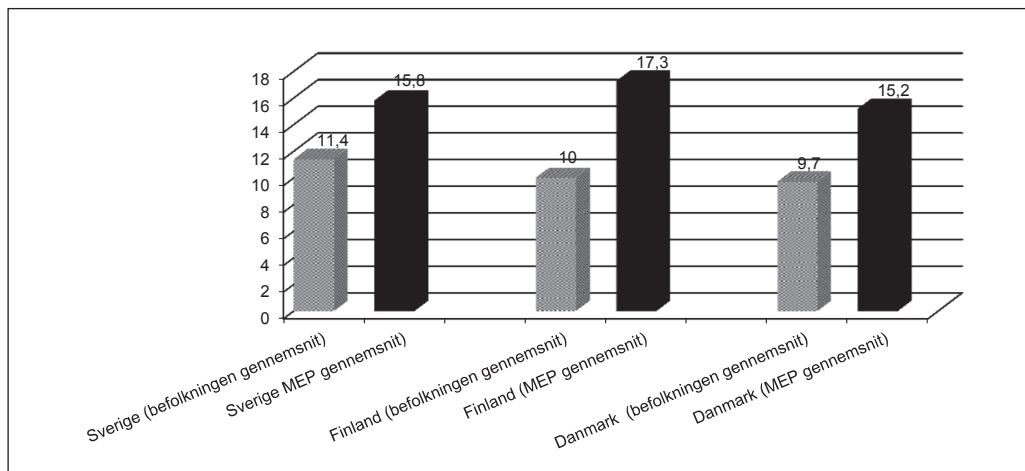
Kilde: [www.europarl.europa.eu/aboutparliament/en/00622bc71a/Distribution-of-men-and-women.html](http://www.europarl.europa.eu/aboutparliament/en/00622bc71a/Distribution-of-men-and-women.html)

Figur 8: Nordiske MEP'eres gennemsnitsalder sammenlignet med medianalderen i den givne befolkning



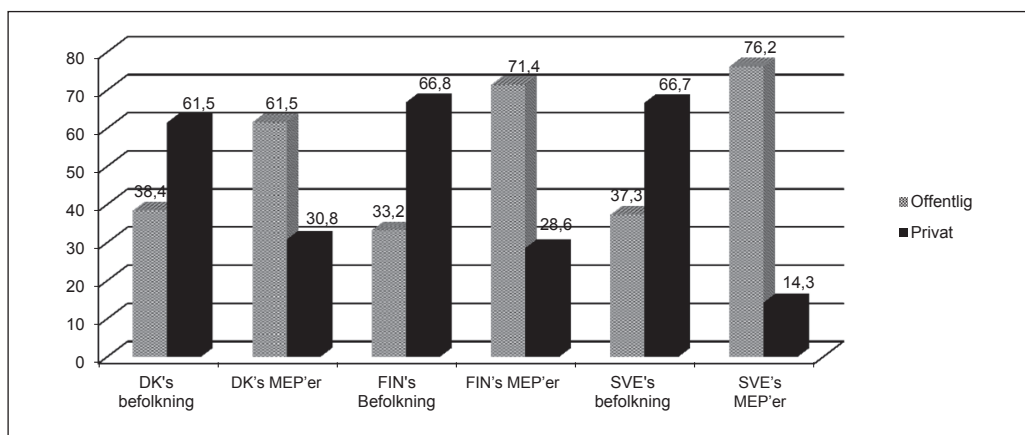
Kilde: Egne indsamlede data, for så vidt angår MEP'erne, samt Eurostatdata, hvad angår befolkningen.

Figur 9: Nordiske MEP'eres uddannelseslængde sammenlignet med gennemsnittet i den givne befolkning



Kilde: Egne indsamlede data for så vidt angår MEP'erne samt Eurostatdata, hvad angår befolkningen.

Figur 10: MEP'ernes tidligere ansættelse i hhv. den offentlige og den private sektor sammenlignet med andelen i befolkningen



Kilde: Egne indsamlede data for så vidt angår MEP'erne samt Eurostatdata, hvad angår befolkningen.

land« størst betydning, hvorimod repræsentation af »alle borgere i Europa« og af »deres partigrupper« tillægges mindst. Tabel 2 og 3 viser resultatet for de nordiske MEP'er, der har deltaget i surveyen.

Som det fremgår er danske og svenske MEP'er signifikant mindre tilbøjelige til at tillægge repræsentation af »fælles europæiske interesser« betydning i deres daglige arbejde. Når det kommer til at tillægge repræsentation

af »det nationale partis vælgeres interesse« betydning, er danske MEP'er signifikant mere tilbøjelige, mens finske er signifikant mindre tilbøjelige. Dette strider umiddelbart imod forventningen fra den formalisti-

ske repræsentation, hvor de åbne partilister i Finland burde tilskynde finske MEP'er til at være mere responsive over for deres vælgere – ikke mindre. Omvendt er danske og svenske MEP'er (i overensstemmelse med hvad

Tabel 2: Hvem tillægger nordiske MEP'er repræsentation?

Vigtigt at repræsentere ...	Fælles europæiske interesser		Nationale interesser		Det nationale partis vælgere	
	Gennemsnit	Signifikant forskellig fra	Gennemsnit	Signifikant forskellig fra	Gennemsnit	Signifikant forskellig fra
<b>Danmark</b>	2,6	Finland (1,43**) Resten af EU (1,18**)	3,86	---	4,71	Finland (-1,91***) Resten af EU (-0,77*)
<b>Finland</b>	4	Danmark (-1,43*)	3,8	---	2,8	Danmark (1,91***) Sverige (1,77**) Resten af EU (1,15**)
<b>Sverige</b>	2,86	Resten af EU (0,9*)	4	---	4,57	Finland (-1,77**)
<b>Resten af EU</b>	3,76	Danmark (-1,18**) Sverige (-0,9*)	4,06	---	3,94	Danmark (0,77*) Finland (-1,14**)
Vigtigt at repræsentere ...	Valgkreds		Nationale partis interesser		EP-partiets interesse	
	Gennemsnit	Signifikant forskellig fra	Gennemsnit	Signifikant forskellig fra	Gennemsnit	Signifikant forskellig fra
<b>Danmark</b>	4,43	---	5	Finland (-2,4***) Resten af EU (-1,09**)	4,29	Finland (-1,89***)
<b>Finland</b>	3,4	---	2,6	Danmark (2,4***) Sverige (1,97***) Resten af EU (1,31**)	2,4	Danmark (1,89***) Sverige (1,31**) Resten af EU (1,47**)
<b>Sverige</b>	4,14	---	4,57	Finland (-1,97***)	3,71	Finland (-1,31**)
<b>Resten af EU</b>	4,15	---	3,91	Danmark (1,09**) Finland (-1,31**)	3,87	Finland (-1,47***)

2010 Surveydata fra European Parliament Research Group. Landeforskelle i gennemsnit af en skala fra 1 til 5, hvor 1 indikerer, at området er af ringe betydning, og 5 indikerer, at det er af stor betydning.. \*,\*\* og \*\*\* indikerer p-værdier hhv.<0,10, <0,05 og <0,01.

man skulle forvente fra den formalistiske repræsentation) signifikant mere tilbøjelige til at mene, at repræsentation af det nationale parti er vigtigt. Dette er i øvrigt også i overensstemmelse med valldata, som viser, at de to landes MEP'er er mere tilbøjelige til at følge den nationale partilinje, når der stemmes i EP end det europæiske gennemsnit (Jensen, under udgivelse). Finske MEP'er er derimod også signifikant mindre tilbøjelige til at tillægge repræsentation af deres europæiske partigruppe betydning, men når det kommer til deres faktiske adfærd, er de mere loyale over for denne end MEP'erne som helhed (ibid.).

Sammenfattende tegner de nordiske MEP'eres egen selvforståelse som repræsentanter et noget mudret billede af den substantielle repræsentation, hvor der ikke er nogle åbenlyse forklaringer på den observerede variation. Ligesom ved kortlægningen af de andre typer repræsentation er det dog vigtigt at være opmærksom på, hvordan repræsentationsformen måles. MEP'ernes selvangivelse af, hvem de anser som de vigtigste at repræsentere, siger ikke noget om deres faktiske adfærd. Imidlertid vil sådanne data være meget vanskelige, hvis ikke umulige at fremstille, da de forudsætter, at man konstant følger de enkelte MEP'er og noterer sig, hvad vedkommende gør.

### **Repræsentation og de nordiske befolkninger i praksis**

Hvordan klarer Europa-Parlamentet sig med hensyn til repræsentation af de nordiske befolkninger? Til at besvare dette spørgsmål har artiklen anvendt Pitkins (1967) fire klassiske konceptualiseringer af repræsentation – formalistisk, symbolsk, deskriptiv og substantiel – på Danmark, Finland og Sverige. Tabel 2

opsummerer resultaterne. Gennemgangen af den *formalistisk repræsentation* viste, at de nordiske MEP'er besidder den nødvendige autorisering via procedure, som understøtter frie og fair valg. Efter deres indvælgelse er der desuden formelle og uformelle regler, som understøtter repræsentativitet i fordelingen af poster. Endeligt kan vælgerne belønne eller straffe deres MEP'er for deres gerninger som repræsentanter på valgdagen. Det blev dog påvist, at finske vælgere har lettere ved at stille deres MEP'er til ansvar via åbne valglister, hvorimod danske og svenske vælgere er mere begrænsede i den henseende pga. sideordnede, men ikke-blokerende partilister. Variation i formalistisk repræsentation er øjensynligt koblet til den eksisterende formelle og uformelle procedure i forbindelse med nationale valg. Set fra et *symbolsk repræsentationsperspektiv* er der udfordringer i forhold til de nordiske MEP'er og Europa-Parlamentet. Det gælder særligt for Sverige og Finland, hvor valgdeltagelsen er lav, og befolkningernes viden om Europa-Parlamentet og dets medlemmer er begrænset, ligesom deres agtelse for institutionen ikke er stor. Dette er muligvis koblet til længden af medlemskab, hvor den danske befolkning har haft længere tid til at vende sig til institutionen. Den *deskriptive repræsentation* hos de nordiske MEP'er er ikke væsentligt udfordret i forhold til køns- og aldersmæssig sammensætning. Derimod er der problemer, når det kommer til uddannelsesmæssig og ansættelsesmæssig baggrund, idet højtuddannede og personer, der er tilknyttet den offentlige sektor, er stærkt overrepræsenteret. Kigger vi slutteligt på den *substantielle repræsentation* vægter danske og til dels også svenske MEP'er repræsentation af deres nationale partis vælgere højt, mens dette ikke er tilfældet for finske MEP'er.

Tabel 3: Opsummering af resultater

	Danmark	Sverige	Finland	Mulig forklaring på variation
<b>Formalistisk repræsentation</b>	<ol style="list-style-type: none"> <li>1. Proportionalt valgsystem.</li> <li>2. Sideordnede ikke-blokerede lister.</li> <li>3. Ingen de jure spærregrense, men de facto 7,7 procent.</li> <li>4. Mandater fordeles efter d'Hondt-metoden.</li> </ol>	<ol style="list-style-type: none"> <li>1. Proportionalt valgsystem.</li> <li>2. Sideordnede ikke-blokerede lister.</li> <li>3. De jure spærregrense på 5 procent.</li> <li>4. Mandater fordeles efter St. Laguë-metoden.</li> </ol>	<ol style="list-style-type: none"> <li>1. Proportionalt valgsystem.</li> <li>2. Åbne lister.</li> <li>3. Ingen de jure spærregrense, men de facto 7.7 procent.</li> <li>4. Mandater fordeles efter d'Hondt-metoden.</li> </ol>	Eksisterende valgsystem.
<b>Symbolsk repræsentation</b>	<ol style="list-style-type: none"> <li>1. Betydeligt lavere valgdeltagelse ved EP-valg end ved nationale valg.</li> <li>2. Respondenterne føler, at de har begrænset viden om EP, men højere end EU's gennemsnit.</li> <li>3. Respondenterne mener, at EP lytter til dem.</li> <li>4. De har generelt mere tillid til det nationale parlament end EP.</li> </ol>	<ol style="list-style-type: none"> <li>1. Betydeligt lavere valgdeltagelse ved EP-valg end ved nationale valg.</li> <li>2. Respondenterne føler, at de har begrænset viden om EP, hvilket svarer til EU gennemsnittet.</li> <li>3. Respondenterne mener, at EP ikke lytter til borgerne og får negative associationer ang. institutionen.</li> <li>4. Har generelt mere tillid til det nationale parlament end EP.</li> </ol>	<ol style="list-style-type: none"> <li>1. Betydeligt lavere valgdeltagelse ved EP-valg end ved nationale valg.</li> <li>2. Respondenterne føler, at de har begrænset viden om EP, men højere end EU's gennemsnit.</li> <li>3. Respondenterne mener, at EP ikke lytter til borgerne og får negative associationer ang. institutionen.</li> <li>4. Har generelt mere tillid til det nationale parlament end EP.</li> </ol>	Længde af medlemskab af EF/EU.
<b>Deskriptiv repræsentation</b>	<ol style="list-style-type: none"> <li>1. Lidt under 50 procent kvindelige MEP'er i seneste samling.</li> <li>2. MEP'ernes gennemsnitsalder er et stykke over befolkningens, men stor spredning.</li> <li>3. MEP'erne har gennemsnitligt længere uddannelser end befolkningen.</li> </ol>	<ol style="list-style-type: none"> <li>1. Lidt over 50 procent kvindelige MEP'er i seneste samling.</li> <li>2. MEP'ernes gennemsnitsalder er et stykke over befolkningens, men stor spredning.</li> <li>3. MEP'erne har gennemsnitligt længere uddannelser end befolkningen.</li> </ol>	<ol style="list-style-type: none"> <li>1. Lidt over 50 procent kvindelige MEP'er i seneste samling.</li> <li>2. MEP'ernes gennemsnitsalder er et stykke over befolkningens, men stor spredning.</li> <li>3. MEP'erne har gennemsnitligt længere uddannelser end befolkningen og de øvrige nordiske MEP'ere.</li> </ol>	–
<b>Substantiel repræsentation</b>	<ol style="list-style-type: none"> <li>1. MEP'erne er signifikant mindre tilbøjelige til at tillægge repræsentation af »fælles europæiske interesser« betydning i deres daglige arbejde.</li> <li>2. MEP'er er signifikant mere tilbøjelige til at tillægge repræsentation af »det nationale partis vælgeres interesse« betydning i deres daglige arbejde.</li> <li>3. MEP'erne er signifikant mere tilbøjelige til at tillægge repræsentation af »det nationale parti« betydning i deres daglige arbejde.</li> </ol>	<ol style="list-style-type: none"> <li>1. MEP'erne er signifikant mindre tilbøjelige til at tillægge repræsentation af »fælles europæiske interesser« betydning i deres daglige arbejde.</li> <li>2. MEP'erne er signifikant mere tilbøjelige til at tillægge repræsentation af »det nationale parti« betydning i deres daglige arbejde.</li> </ol>	<ol style="list-style-type: none"> <li>1. MEP'er er signifikant mindre tilbøjelige til at tillægge repræsentation af »det nationale partis vælgeres interesse« betydning i deres daglige arbejde.</li> <li>2. MEP'erne er signifikant mindre tilbøjelige til at tillægge repræsentation af »det nationale parti« betydning i deres daglige arbejde.</li> </ol>	–

## Noter

1. Forfatteren takker Anders Woller Nielsen og Benjamin Carl Egerod for forskningsmæssig assistance ifm. artiklen. Desuden takkes en anonym reviewer, Yosef Bhatti og David Willumsen for konstruktive bemærkninger til artiklen. Alle fejl og mangler er dog alene forfatternes ansvar.
2. Sektionen bygger på viden hentet fra [http://www.nsd.uib.no/european\\_election\\_database/election\\_types/ep\\_elections/electoral\\_system.html](http://www.nsd.uib.no/european_election_database/election_types/ep_elections/electoral_system.html).
3. Forfatteren takker Professor Simon Hix for adgang til disse data.

## Litteraturliste

- Bischoff, Carina og Marlene Wind (2014), »European Parliament Elections in Denmark« i Donatella Viola, red., *European Parliament Elections*, London: Routledge/UACES Contemporary European Studies.
- Bischoff, Carina og Marlene Wind (2014), »European Parliament Elections in Sweden« i Donatella Viola, red., *European Parliament Elections*, London: Routledge/UACES Contemporary European Studies.
- Bowler, Shaun, David M. Farrell og Richard S. Katz (1999), *Party Discipline and Parliamentary Government*, Columbus, OH: Ohio State University Press.
- Corbett, Richard, Francis Jacobs og Michael Shackleton (2011), *The European Parliament*, 8. udg., London: John Harper.
- Eurobarometer interactive search system.
- Europa-Kommissionen (2008), *Special Eurobarometer on The European Parliament*, March 2008.
- Europa-Parlamentet (2009), *Distribution of men and women*: [www.europarl.europa.eu/aboutparliament/en/00622bc71a/Distribution-of-men-and-women.html](http://www.europarl.europa.eu/aboutparliament/en/00622bc71a/Distribution-of-men-and-women.html).
- Europa-Parlamentet (2009), *Turnout at the European Elections*: [http://www.europarl.europa.eu/aboutparliament/en/000cdcd9d4/Turnout-\(1979-2009\).html](http://www.europarl.europa.eu/aboutparliament/en/000cdcd9d4/Turnout-(1979-2009).html).
- European Election Database (2014), *European Parliament Electoral System*: [http://www.nsd.uib.no/european\\_election\\_database/election\\_types/ep\\_elections/electoral\\_system.html](http://www.nsd.uib.no/european_election_database/election_types/ep_elections/electoral_system.html).
- Farrell, David, M. Simon Hix og Roger Scully (2011), »EPRG MEP Survey Dataset: 2011 Release«, [www2.lse.ac.uk/government/research/resgroups/EPRG/MEPsurveyData.aspx](http://www2.lse.ac.uk/government/research/resgroups/EPRG/MEPsurveyData.aspx).
- Jensen, Mads Christian Dagnis (under udgivelse), »The Nordic Countries and the European Parliament« i Grøn, Caroline, Nedergaard, Peter og Wivel, Anders, red., *The Nordic Countries and the European Union*, London: Routledge.
- Jensen, Mads Christian Dagnis, Anne Rasmussen, og David Munck Willumsen (2009), *Europa-Parlamentet*, Thomson Reuters.
- Judge, David og David Earnshaw (2008), *The European Parliament*, 2. udg., Palgrave Macmillan, Basingstoke.
- Lijphart, Arend (1971), »Comparative politics and the comparative method«, *American Political Science Review*, pp. 682-693.
- Lord, Christopher J. (2006), »The aggregating function of political parties in EU decision-making«, *Living Reviews in European Governance*: <http://www.livingreviews.org/lreg-2006-2>.
- McElroy, Gail (2006), »Committee representation in the European Parliament«, *European Union Politics*, 7(1), pp. 5-29.
- Pitkins, Hanna (1967), *The Concept of Representation*, University of California Press.
- Rasmussen, Anne (2014), »Denmark and the European Parliament« i Lee Miles og Anders Wivel, red. *Denmark and the European Union*, 16, London: Routledge.
- Reif, Karlheinz og Hermann Schmitt (1980), »Nine second-order national elections: a conceptual framework for the analysis of European election results«, *European Journal of Political Research*, 8: pp. 3-44.
- Scully, Roger og David M. Farrell (2007), *Representing Europe's citizens? Electoral institutions and the failure of parliamentary representation*. Oxford University Press.